

PAN Portable Antiquities of the Netherlands

Metaaldetectie in Nederland

Gedragscode en regels voor verantwoord gebruik van de metaaldetector in Nederland



P
A
N



Rijksdienst voor het Cultureel Erfgoed
Ministerie van Onderwijs, Cultuur en
Wetenschap



The Coinhunters Company



Metaaldetectie in Nederland

Gedragscode en regels voor verantwoord gebruik van de metaaldetector in Nederland



Colofon

Dit is een uitgave van het project PAN, gecoördineerd door de Vrije Universiteit Amsterdam en de Rijksdienst voor het Cultureel Erfgoed.

Hoewel de inhoud met de grootste zorg is samengesteld, kunnen aan de inhoud geen rechten worden ontleend. Wijzigingen voorbehouden.

De Inspectie Overheidsinformatie en Erfgoed en diverse verenigingen hebben over de inhoud geadviseerd.

De Nederlandse vereniging voor metaaldetectie (DDA), The Coinhunters Company (TCC) en de AWN Nederlandse Archeologievereniging onderschrijven deze gedragscode en adviseren hun leden deze te volgen.

Samenstelling en redactie tekst:

Stijn Heeren

Grafische vormgeving:

Bert Brouwenstijn

Versie 1.2 september 2021



Metaaldetectie is...

...een groeiende hobby

Metaaldetectie is tegenwoordig een populaire hobby in Nederland. Naar schatting lopen er inmiddels tussen de 3.000 en 7.000 mensen met enige regelmaat buiten met een detector. Sommigen hopen een belangrijke historische ontdekking te doen, zoals een vikingzwaard of een bronstijdbijl. Anderen zoeken op stranden naar verloren horloges en euro's.

...spannend

Waarom kiest iemand voor een metaaldetector? De spanning van het zoeken speelt een grote rol. Je hoort een goed signaal, je gaat graven...en dan....? Vaak is het niks, maar soms houd je dan een prachtige vondst in handen!

...goed voor je conditie

Je bent als detectorzoeker veel buiten, je loopt, je graaft. Veel buiten zijn en lichaamsbeweging zijn voor veel zoekers redenen om met de hobby bezig te zijn.

...goed voor de bodem

Detectorzoekers vinden niet alleen zilver en koper (en heel soms goud), maar ook lood en zink: metalen die slecht zijn voor de bodem. Als een detectorzoeker die objecten meeneemt, is de hobby goed voor ons milieu.

...goed voor onze kennis over de geschiedenis van Nederland

Behalve trekklipjes van blikjes, aluminiumfolie en eurocenten vinden detectorzoekers ook objecten uit het verleden, zoals munten, gespen, kledingspelden of sleutels. Sommigen zijn een paar honderd jaar oud, anderen een paar duizend. Deze objecten zijn belangrijk om de geschiedenis van Nederland te schrijven.

Lang niet alle geschiedenis is opgeschreven en in boeken terecht gekomen: er zijn perioden of plaatsen waar archeologen en historici maar weinig vanaf weten. Met de metaaldetector gevonden objecten kunnen helpen met het invullen van die 'witte vlekken' in onze kennis. Onze voorouders hebben deze metaalobjecten in hun handen gehad!

...soms gevaarlijk

Soms graaf je ook bommen, granaten of scherpe munitie op. Het spreekt vanzelf dat je daar vanaf moet blijven en dan de politie moet bellen.

...en niet vrijblijvend

Vanwege de veiligheid en vanwege het belang van de vondsten voor de geschiedenis van Nederland, zijn er regels rondom metaaldetectie. Zo is er een meldplicht: je moet melden welke

vondsten je hebt gedaan, en *waar* je ze hebt gevonden. Je moet de grondeigenaar ook altijd vooraf om toestemming vragen om op zijn/haar land te mogen zoeken. Het niet naleven van deze regels kan juridische gevolgen hebben.

Metaaldetectie is dus goed, spannend en belangrijk, maar niet vrijblijvend. Zorg daarom dat je de regels kent en volgt.



Wetten en regels rondom metaaldetectie

Hier worden de relevante delen van verschillende wetten kort samengevat. Daaronder volgt nadere uitleg met voorbeelden.

Waar mag je zoeken?

In de **Erfgoedwet** uit 2016 staat dat het verboden is om zonder certificaat op te graven. Die certificaten worden uitgegeven aan bedrijven en overheden. Het zoeken naar vondsten in de bovenste 30 cm van de grond met een metaaldetector is niet verboden. In een speciaal besluit is dit uitgezonderd van het opgravingsverbod.

Vondsten die dieper liggen dan 30 cm mogen niet opgegraven worden. Daarvoor geldt wel het opgravingsverbod.

Ook mag er niet op een beschermd archeologisch monument worden gezocht. Op pagina 8 is een webadres te vinden waar je kunt opzoeken of een terrein een archeologisch monument is waar helemaal niet gezocht mag worden.

Het is voor privé-personen niet toegestaan om op een archeologische opgraving te zoeken met een metaaldetector. Hoe weet je of een locatie waar gegraven wordt een opgraving is? Bij het vragen om toestemming om te zoeken (zie pagina 9) zal de uitvoerder vertellen of het een opgraving is en of zoeken wel of niet is toegestaan.

De uitzondering op het opgravingsverbod voor metaaldetectie geldt alleen voor het vasteland, niet voor het water. Het is verboden om iets op te graven in de bodem onder water, zowel met een detector als met een magneet. Zelfs voorwerpen die zichtbaar aan het oppervlak onder water liggen mogen niet meegenomen worden.

Gemeenten kunnen aanvullende beperkingen voor metaaldetectie vastleggen in de **Algemene Plaatselijke Verordening (APV)**, bijvoorbeeld als er veiligheidsrisico's bestaan door het voorkomen van wapens of munitie uit de Tweede Wereldoorlog. In een APV kan metaaldetectie in de hele gemeente verboden worden, of er kan staan dat er uitzonderingen gelden voor delen van de gemeente. In dat geval moet je contact opnemen met de gemeente voor welke delen dat geldt. In uitzonderingsgevallen staan beperkingen voor metaaldetectie niet in de APV maar in de gemeentelijke **Erfgoedverordening**.

Alle gemeentelijke APV's zijn op het internet te vinden. Op bladzijde 21 is een overzicht van gemeentelijke regelingen over metaaldetectie in 2021 opgenomen. Als een gemeente in de APV een verbod heeft opgenomen, is het vaak wel mogelijk een uitzondering aan te vragen. Je kunt daarvoor een brief met verzoek tot ontheffing aan de gemeente sturen.

Waarom geldt de beperking van 30 cm zoekdiepte?

In het Verdrag van Valletta [1992] hebben Europese landen opnieuw beloofd goed voor hun archeologisch erfgoed te zorgen. Onverstoorde archeologische vindplaatsen moeten intact blijven voor toekomstig onderzoek. Als dat niet kan, bijvoorbeeld door bouwwerkzaamheden, moeten ze professioneel onderzocht worden.

In de bovengrond van 30 cm zijn niet vaak intacte archeologische resten aanwezig: deze is meestal verstoord door bijvoorbeeld ploegen. Vondsten in de verstoorde bovengrond zullen door de inwerking van bijvoorbeeld mest en zuurstof sneller roesten. Een zoeker met een metaaldetector die de vondsten uit de bovengrond haalt, doet daarom goed werk, tenminste als de informatie over de vondsten bij de juiste instantie wordt gemeld. Door het bergen van de vondsten en het melden ervan draagt de zoeker bij aan kennis over Nederland in het verleden.

In de ondergrond dieper dan 30 cm zijn wel nog vaak intacte archeologische resten aanwezig. Vondsten liggen hier in 'grondsporen' die veel informatie opleveren wanneer ze

professioneel onderzocht worden. Metalen vondsten kunnen samen met scherven aardewerk in de vuling van een kuil, greppel of ander spoor zitten. Met die vondsten kan een archeoloog die spoorvullingen dateren of achterhalen waar het grondspoor ooit onderdeel van was. Zouden de metaalvondsten, zoals munten of kledingspelden, er al uit zijn gehaald, dan levert de opgraving later dus veel minder informatie op. Daarom mag niet dieper dan 30 cm worden gezocht.



Meldplicht

Melding volgens de Erfgoedwet

De Erfgoedwet bepaalt dat archeologische toevondsten moeten worden gemeld bij de Minister. In de praktijk is dat bij de Rijksdienst voor het Cultureel Erfgoed (Amersfoort).

Maar ook vondsten die met een metaaldetector zijn gevonden en opgegraven, moeten worden gemeld bij de Minister. Dat staat in het speciale besluit voor metaaldetectie [Besluit Erfgoedwet archeologie].

Op pagina 14 en 15 zijn aanwijzingen te vinden hoe en waar je je vondsten kunt melden.

Melding volgens het Burgerlijk Wetboek

Behalve de melding zoals bedoeld in de Erfgoedwet is er voor schatten ook een meldplicht opgenomen in het Burgerlijk Wetboek. Een schat is een zaak van waarde die zolang verborgen is geweest dat daardoor de eigenaar niet meer kan worden opgespoord.

'Schatvondsten' moeten dus gemeld worden bij de gemeente waarin ze zijn gevonden.

Maar je kan ook besluiten sommige losse vondsten te melden bij de gemeente. Dit kun je doen met als doel te worden erkend als eigenaar van de vondst (zie hierover ook de volgende paragraaf over eigendom).

Waarom melden?

Lang niet alle geschiedenis is opgeschreven en in boeken terecht gekomen: er zijn perioden of plaatsen waar archeologen en historici maar weinig vanaf weten. Metaaldetectorvondsten kunnen helpen met het invullen van die 'witte vlekken' in onze kennis van het verleden. Vondsten uit de grond kunnen bijvoorbeeld een aanwijzing zijn dat ter plaatse ooit een boerderij van hout heeft gestaan of dat er mensen begraven zijn. Elk object draagt bij tot kennis over de vindplaats of de regio. Alle vondsten zijn belangrijk omdat ze onze kennis van de Nederlandse geschiedenis vergroten, maar metaalvondsten zijn extra waardevol, omdat ze vaak een datering geven en dus een aanwijzing zijn *wanneer* die activiteiten plaatsvonden.



De eigendom van metaaldetectorvondsten

Juridisch gezien zijn drie groepen vondsten relevant.

Verborgen vondsten (een schat)

In het Burgerlijk Wetboek staat dat een schat voor gelijke delen toekomt aan de vinder en de grondeigenaar. De schatvondst, of de waarde ervan, moet dus verdeeld worden.

Lang niet alle (metaaldetector)vondsten zijn schatvondsten. Het moet gaan om voorwerpen die opzettelijk verborgen zijn en al zo lang geleden dat de eigenaar niet meer kan worden opgespoord. Een aardewerken pot vol met munten is een schat. Daarover zal niet snel getwijfeld worden. Maar bij losse objecten is dat veel minder duidelijk.

Een schat moet door de vinder bij de gemeente worden gemeld. Daarna komt de schat 'voor gelijke delen' toe aan de vinder en de grondeigenaar. In veel gevallen zal de grondeigenaar geen interesse hebben in jouw metaaldetectorvondsten en mag je ze waarschijnlijk zelf houden. Maar als een schat geld waard blijkt te zijn, dan wil de grondeigenaar waarschijnlijk wel de helft, of in elk geval de helft van de waarde, krijgen.

Weggegooide vondsten

Vondsten waarvan het aannemelijk is dat deze bewust zijn weggegooid, worden het eigendom van de vinder.

Verloren vondsten

Vondsten waarvan het aannemelijk is dat ze zijn verloren, moeten gemeld worden bij de gemeente waarin de vondsten zijn gevonden, om de eigenaar de gelegenheid te geven zijn eigendom te claimen. Als na 12 maanden nog niemand zich heeft gemeld, vervalt de eigendom aan de vinder.

In de praktijk is het wellicht vreemd om archeologische vondsten van honderden jaren oud te melden bij een gemeente: de kans dat nabestaanden van de eigenaar zich melden is vrijwel uitgesloten. Toch kan het verstandig zijn om dat te doen, omdat je op deze manier jouw eigendom van de vondsten naderhand kunt aantonen. Dat is relevant bij het verkopen van waardevolle vondsten.

In- en uitvoer van vondsten

Voor het meenemen of per post versturen van Nederlandse vondsten naar een land buiten de Europese Unie (EU) moet een uitvoervergunning worden aangevraagd. Ook voor het vervoeren of per post sturen van vondsten van een land buiten de EU naar Nederland moet vaak in het des-

betreffende land een uitvoervergunning worden aangevraagd. Vergunningen voor uitvoer uit Nederland moeten worden aangevraagd bij de Centrale Dienst In- en Uitvoer (CDIU); aanvragen worden getoetst door de Inspectie Overheidsinformatie en Erfgoed. Zij kijken daarbij of de vondst rechtmatig is opgegraven en of de eigendom rechtmatig is verkregen.

Voor vondsten die niet rechtmatig zijn opgegraven, bijvoorbeeld op een plek waar dat niet mocht, of op een diepte groter dan 30 cm, gelden bijzondere regels. Vondsten die onrechtmatig zijn opgegraven worden doorgaans eigendom

van de provincie of de gemeente waar ze zijn gevonden. De vinder mag deze vondsten niet buiten Nederland brengen zonder schriftelijke toestemming van de eigenaar.

Wapens en munitie

In de **Wet wapens en munitie** staat onder andere dat het verboden is om (onderdelen van) wapens en munitie vervaardigd na 1870 te vervoeren en in bezit te hebben. Dit geldt ook voor lege hulzen. Voor museale verzamelingen kan een ontheffing worden aangevraagd.



Vóór je gaat zoeken

Zoek niet in gemeenten waar een detectorverbod geldt

Op bladzijde 21 vindt je een lijst met gemeenten waar geheel of gedeeltelijk een detectorverbod is ingesteld. Bepalingen over metaaldetectie staan in de Algemene Plaatselijke Verordening (APV). Elke gemeente heeft zo'n APV en die is te vinden op het internet.

Wat is de reden dat je in sommige gemeenten niet mag zoeken?

Dat kan voor de veiligheid zijn, bijvoorbeeld omdat er in die gemeente zwaar gevochten is tijdens de Tweede Wereldoorlog. Dan bestaat er gevaar op het aantreffen van niet-gesprongen munitie. Enkele gemeenten hebben metaaldetectie verboden omdat ze waardevolle archeologische monumenten binnen de gemeentegrenzen hebben.

Let op: sommige gemeenten hebben metaaldetectie verboden in de APV maar verstrekken wel een ontheffing (zeg maar een vergunning). Wanneer je in die gemeente zou willen zoeken zou je een brief aan het college van burgemeester en wethouders kunnen schrijven om te vragen om een ontheffing.

Zoek niet op archeologische monumenten

Sommige vindplaatsen zijn beschermd omdat belangrijke archeologische sporen nog in de bodem bewaard zijn. Zoeken is daar bij wet verboden, ook in de bovenste 30 cm. Om te controleren of je beoogde zoekplek (g)een beschermd Rijksmonument is kun je de volgende website raadplegen:

<https://www.cultureelerfgoed.nl/onderwerpen/bronnen-en-kaarten/overzicht/archeologie-in-nederland-amk-en-ikaw>

Bij de eenheid 'zeer hoge archeologische waarde – beschermd' gaat het om terreinen waar niet gezocht mag worden met een detector.

Er zijn ook provinciale en gemeentelijke monumenten. Stuur een e-mail naar de gemeente of provincie om te vragen hoe je te weten komt waar je in hun gebied niet mag zoeken.



Vraag vooraf toestemming om te zoeken

Vraag voordat je ergens gaat zoeken altijd vooraf toestemming aan de grondeigenaar en eventueel ook aan de pachter of beheerder van de grond.

In natuurgebieden van bijvoorbeeld Staatsbosbeheer of Natuurmonumenten is metaaldetectie vaak verboden. Het is verstandig om te bellen of mailen met de vraag of zoeken met de metaaldetector in het specifieke gebied waar je heen wilt is toegestaan.

Let op: toestemming om ergens te lopen en zoeken met een metaaldetector is *altijd* nodig, ook als de eigenaar afwezig is of als je denkt dat terreinen van de gemeente of provincie zijn.

Deze regels gelden alleen voor Nederland.

Ga niet de grens over met je metaaldetector. Vrijwel overal in het buitenland is het verboden te zoeken met een metaaldetector. In landen waar het wel is toegestaan, heb je vaak een pasje nodig en gelden vaak regels over het verplicht melden en achterlaten van vondsten totdat ze door een museum zijn gedocumenteerd.

Als je toch in het buitenland wilt zoeken, informeer dan eerst goed naar de regels. Houd er ook rekening mee dat de regels kunnen verschillen per regio binnen een land.

Wie is verantwoordelijk?

Een voorbeeld.

Soms gebeurt het dat een zoeker toestemming vraagt aan een boer om op zijn land te zoeken met een metaaldetector. De boer zegt dat zoeken prima is, maar dat de zoeker zijn vondsten niet mag melden aan de instanties. De boer is bang dat hij in de toekomst beperkingen krijgt opgelegd als er een archeologische vindplaats op zijn terrein blijkt te liggen.

Het melden van vondsten (zie 'Na het zoeken') is verplicht volgens de Erfgoedwet. Dit is de verantwoordelijkheid van de zoeker. In het bovenstaande geval is het beste om helemaal niet te gaan zoeken, want als je eenmaal een archeologische vondst hebt gedaan, heb je direct een verplichting: vondsten melden bij PAN. Zou je een schat aantreffen, heb je ook de verplichting om die bij de gemeente te melden. Als je na het gesprekje met de boer toch gaat zoeken en je vindt iets, moet je ofwel de wet overtreden, ofwel de voorwaarde van de boer schenden.

Metaaldetectie is spannend en heeft veel positieve kanten...maar het is niet vrijblijvend!

Tijdens het zoeken

Het is belangrijk om te bedenken dat je te gast bent op andermans grond. Wanneer je geen overlast veroorzaakt en alles weer netjes achterlaat, is de kans het grootst dat je de volgende keer ook weer welkom bent. Elke zoeker is een ambassadeur van zijn/haar hobby!

Daarnaast zijn er ook zaken rondom veiligheid en het documenteren van de vindplaatsen waar je op moet letten.

Noteer exacte coördinaten van je vondst

Het is voor archeologen waardevol om van elke vondst een exacte coördinaat te hebben. Zeker als er veel vondsten op een terrein bij elkaar liggen en er in de toekomst nog een opgraving gaat plaatsvinden, is het heel waardevol om exact te weten welke vondst op welke plaats is gedaan. Het zou het beste zijn om van alle vondsten de locatie te bepalen, maar toch zeker van de vondsten die je direct

herkent als een munt, sieraad, gesp of andere vondst die ouder is dan 100 jaar. Het administreren van de exacte locatie kan op een aantal manieren:

- * Moderne detectors hebben een ingebouwde GPS. Gebruik voor elke vondst een apart zakje en schrijf de coördinaat met onuitwisbare stiften op het zakje. Een andere manier is om de coördinaat op te slaan in de GPS en dan het registratienummer dat de GPS uitdeelt op het zakje te schrijven.

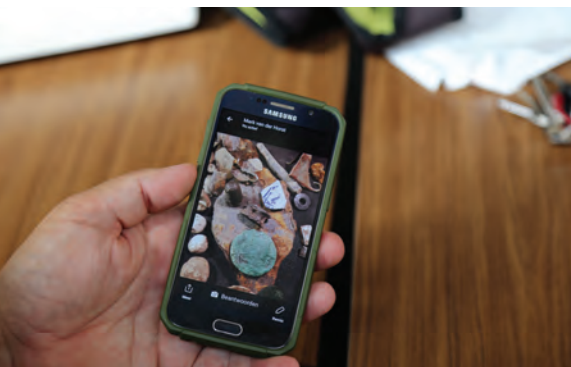
- * PAN heeft een mobiele (web) app voor de telefoon. De app en de handleiding vind je hier:

<https://portable-antiquities.nl/pan/#/public/melden>

Met de app kun je de betreffende vondst direct in het veld fotograferen. Eenmaal thuis kun je foto's van het schoongemaakte object toevoegen aan de pagina van dezelfde vondst. In je telefoon zijn zo de zoekplaatsen en alle vondsten per zoekplaats opgeslagen.

Verpakken

- * Als je iets moois vindt, wil je natuurlijk weten wat het is. Meestal moet de vondst daarvoor eerst nog schoongemaakt worden. Pas op dat je daarbij niet te hard wrijft, want sommige vondsten zijn erg kwetsbaar. Als vond-



sten uit zuurstofarme grond komen en je haalt ze boven, kunnen ze snel verkleuren. Het is daarom het beste om met het schoonmaken te wachten tot je thuis bent.

- * Wat mag wel? Afspoelen met een beetje water kan geen kwaad. Het is het beste om daarna de vondst in een zakje of doosje te doen met een beetje vochtige grond erbij: niet te droog, maar ook niet kletsnat.

Schatvondst: ga niet graven

- * Als je met de metaaldetector meerdere vondsten dicht bij elkaar vindt, is de kans aanwezig dat je een schat hebt gevonden. Dat kunnen munten zijn, maar ook bijvoorbeeld prehistorische bijlen. Ook kan het zijn dat de detector een signaal geeft vanwege een munt, maar dat die munt samen met bekers en kruiken van aardewerk in een graf zijn gestopt.
- * Het stoppen met het graven naar een vondst nadat de detector zijn signaal heeft gegeven is sowieso verplicht als je een diepte hebt bereikt van 30 cm, maar ook erg gewenst als meer dan één vondst wordt gevonden. Dat is omdat archeologen veel kennis kunnen opdoen als ze nauwkeurig kunnen onderzoeken hoe objecten in het verleden samen zijn neergelegd.



Een voorbeeld: muntschatten werden vaak in een aardewerken pot in de grond gestopt, maar soms ook in houten kistjes. Nu, een paar honderd jaar later, is het hout vergaan. Als een detectorzoeker aan elkaar geplakte munten aantreft, stopt met zoeken en een archeoloog waarschuwt, kan de schat met veel zorg en aandacht worden opgegraven. Zo kunnen de archeologen ijzeren spijkers optekenen die zich onder en rondom de munten bevinden. Het kunnen de laatste sporen zijn die aantonen dat de schat in een houten kistje zat. Maar als de detectorzoeker doorzoekt en alleen munten uit de grond haalt, dan gaat die informatie verloren.

- * Zoeken met een metaaldetector kan dus gemakkelijk schade aanrichten en daarbij kan informatie over het verleden verloren gaan. Stop met zoeken bij het aantreffen van meerdere vondsten op hetzelfde plekje en bel de gemeente, die een archeoloog inschakelt.

Wapens en munitie

- * Bij het aantreffen van scherpe munitie stop je direct met graven en bel je de politie. Je blijft op veilige afstand tot de politie of de Explosieven Opruimingsdienst Defensie (EOD) arriveert.
- * Bij het aantreffen van wapens of gesprongen munitie van na 1870 dien je deze achter te laten. Het in eigendom hebben en vervoeren ervan is volgens de wet niet toegestaan. Let op: dit geldt ook voor delen van wapens. Laat deze aan de rand van het perceel achter, op een manier waarop de grondeigenaar ze makkelijk kan terugvinden. Waarschuw de grondeigenaar; hij/zij moet de vondsten (laten) afvoeren.

Menselijke resten

- * Als je iets vindt, dat verband zou kunnen houden met een ongeluk of misdrijf, bel dan de politie.
- * Het kan gaan om menselijke resten (skeletdelen, met of zonder kleren), maar ook om een tas met persoonlijke eigendommen.
- * Wanneer je menselijke resten vindt in combinatie met militaire uitrustingsstukken of resten van een vliegtuig of voertuig, stop dan direct met graven en bel de politie.

Respect voor de natuur

- * Verstoor geen kuddes in natuurgebieden en ontzie nesten en holen.
- * Graaf geen bomen, struiken of planten (of hun wortels) kapot.

Netjes achterlaten

- * Maak alle gaatjes die je graaft tijdens het zoeken meteen weer dicht.
- * Neem al je afval mee, laat geen blikjes, verpakkingen, papiertjes, plastic zakjes et cetera achter.
- * Neem alle vondsten die je uit de grond haalt mee, dus ook 'waardeloze' zaken zoals aluminiumfolie, brokjes lood, ijzeren spijkers et cetera.



Na het zoeken

Bedenk dat als je vondsten uit de grond haalt, je eigenlijk een soort museumconservator bent: het is jouw taak om voor de vondsten *en* voor de informatiewaarde van de vondsten te zorgen. Het schoonmaken van de vondsten, het bewaren van alle informatie en het melden van de vondsten bij archeologen hoort allemaal bij de verantwoordelijkheid van de zoeker die vondsten uit de grond haalt.

Vorzichtig schoonmaken en fotograferen

Het schoonmaken

Eenmaal thuis kun je de vondsten gaan schoonmaken. Let op: er zijn veel methoden in omloop, maar lang niet alle methoden zijn onschuldig. Sommige methoden beschadigen de vondst en ook al wordt het object in eerste instantie schoon, later kan een gebruikt schoonmaakmiddel verder werken en de vondst aantasten.

- * Wel aan te bevelen: Afspoelen met water en zacht wrijven kan meestal geen kwaad. Als een vondst tamelijk schoon is, kan microkristallijne was de vondst mooi houden en beschermen tegen vet en stof.
- * Niet aan te bevelen: insmeren met vaseline, koken in paraffine, in cola of citroenzuur leggen, schoonmaken in een tumbler. Deze methoden werden in het verleden in advertenties of in verhalen onder zoekers vaak aange-

raden, maar zijn niet aan te bevelen. Ze kunnen op korte termijn werken om het object schoon te maken, maar kunnen de vondst ook erg aantasten. De werking van veel schoonmaakmiddelen gaat ook door nadat jij gestopt bent met schoonmaken!

- * Is een vondst belangrijk voor je, overweeg het te laten schoonmaken en stabiliseren door een professioneel bureau.
- * Is het een prachtige vondst die ook voor musea interessant is, dan kun je aanbieden om de vondst in langdurig bruikleen te geven, in ruil voor professionele reiniging en conservering.

Fotograferen per zoekdag en vindplaats

Voor het melden van vondsten bij archeologen of voor het plaatsen van vondsten op een forum is een digitale foto nodig. Het is handig om foto's te maken na elke dag zoeken. Je kunt behalve de vondst een briefje in beeld leggen met de dag en de plaats, bijvoorbeeld: 'vondsten zondag 17 feb. 2019, akker 21'. Vondsten die je herkent als objecten van meer dan 100 jaar oud kun je beste stuk voor stuk fotograferen. Vondsten waarvan de ouderdom en functie onduidelijk zijn mogen bij elkaar, bijvoorbeeld zes stuks per foto. Het beste kun je een object van verschillende kanten fotograferen. Leg een duimstok of meetlint naast de vondst zodat duidelijk is hoe groot het object is.



Vondsten melden bij archeologen

Als de vondsten redelijk schoon zijn, is het tijd om ze te melden bij archeologen.

- * Welke vondsten moeten worden gemeld? In principe moeten alle vondsten worden gemeld, maar niemand heeft behoefte aan modern materiaal zoals aluminiumfolie en schroeven. In de praktijk kunnen alle vondsten van voor 1946 waardevolle informatie opleveren.
- * Wat is verder van belang? Geef de vondsten door geordend naar vindplaats.
- * Waar meld ik? Volgens de wet moet je vondsten melden bij de minister. In de praktijk is dat de Rijksdienst voor het Cultureel Erfgoed. PAN is de database die voor vondsten wordt gebruikt. PAN vindt je hier: <https://www.portable-antiquities.nl/> en stuur een mail naar het centrale mailadres (pan.fgw@vu.nl).
- * De RCE onderhoudt tevens het informatiesysteem Archis voor bijvoorbeeld opgravingen. PAN en Archis blijven geheel gescheiden. Oude vondstmeldingen zitten wel in Archis en zijn net als PAN alleen opvraagbaar door professionals. Archis is tegenwoordig beveiligd met DigiD en e-Herkenning.

* PAN meldt vondsten door aan NUMIS, die de muntterminaties voor PAN verzorgt. Apart melden bij NUMIS is dus niet nodig.

Schatvondst melden bij de gemeente

Bij het aantreffen van een schatvondst is het melden bij de gemeente verplicht. Alleen door deze melding kun je aantonen dat je als vinder recht hebt op de helft van de schat.

Stel de grondeigenaar op de hoogte

Wanneer je een schatvondst hebt aangetroffen, moet je de grondeigenaar hiervan op de hoogte stellen. Vertel hem/haar dat je de vondst gaat melden bij de gemeente en dat hij/zij recht heeft op een deel.

Vondsten per vindplaats bewaren

Het is aan te raden om je vondsten per vondstlocatie te bewaren. Wanneer je al bij PAN gemeld hebt, is dit minder van belang, want dan is de relevante informatie opgeslagen. Zorg er wel voor dat je nieuwe vondsten, die nog niet gemeld zijn, per locatie apart houdt. Heb je nog niet gemeld bij PAN, houd dan alle vondsten per locatie bij elkaar. Zorg dat er papieren informatie bij zit, zodat ook anderen (zoals je familie) weten waar welke vondst is gedaan. Als je dit niet wilt,

bijvoorbeeld omdat je mooie vondsten bij elkaar in een vitrine wilt leggen, zorg dan dat er een papieren administratie in huis is waarop vastligt welke vondsten van welke vindplaats komen.

Waarom vondsten vastleggen per vindplaats?

Misschien weet je nu nog de vindplaats van al jouw vondsten, maar over tien of twintig jaar waarschijnlijk niet meer. Daarnaast heeft niemand het eeuwige leven. Als jij ziek wordt, zijn vondsten waarschijnlijk het laatste waar je je zorgen over maakt en tijd aan besteedt. Als je er niet meer bent, en de vindplaatsen zijn niet vastgelegd, dan gaat veel informatie verloren. Misschien



dat een enkele munt of mooi sieraad wat marktwaarde heeft, maar de wetenschappelijke waarde van de hele collectie is weg. Het is daarom belangrijk om de vondstlocaties nu al vast te leggen.

Hoe leg je de vondsten en vondstlocaties vast?

Voorbeeld 1: bewaar alle vondsten van één vindplaats in één doos, en doe er een papier bij waarop de locatie exact staat aangegeven. Dit kan een geschreven coördinaat zijn, of een printje van een kaart van internet, waarop je het perceel waar je de vondsten hebt gedaan met een kleur markeert.

Voorbeeld 2: maak een digitale foto van elke vondst en stop deze in mappen op je computer, waarbij de map de naam heeft die jij aan de vindplaats geeft. Zorg dat in elk van die mappen ook een digitale kaart zit waarop de vindplaats is aangegeven.

Back-up en open digitale gegevens

- * Wanneer je met de Zoekapp of op een andere manier jouw vondstgegevens op een telefoon bewaart, zorg dan voor regelmatige back-ups. Je zult de eerste niet zijn die gegevens definitief verliest door diefstal of crash van je telefoon.
- * De noodzaak om regelmatig een back-up te maken, bestaat ook als je digitale



gegevens bewaart op een laptop of andere computer.

- * Belangrijke stap bij alles wat je digitaal doet: zorg dat jouw familie bij die bestanden kan. Wanneer ze in een computer met sterk wachtwoord zitten en de familie beschikt niet over dat wachtwoord, dan gaat de informatie alsnog verloren als je ziek wordt of komt te overlijden.

Rondom het melden van bodemvondsten zijn nogal wat misvattingen in omloop.

Hier een aantal vragen en antwoorden:

- * *Raak ik mijn vondsten kwijt?*

Nee, geen enkele organisatie kan jouw vondsten claimen, als ze tenminste volgens de geldende regels zijn gevonden. Wel moet je een schatvondst delen met de grondeigenaar. Een vondst die illegaal is opgegraven, bijvoorbeeld dieper dan 30 cm of op een plek waar het niet mag, kun je wel kwijtraken omdat zo'n vondst eigendom is van de gemeente of de provincie. Losse vondsten die geen deel uitmaken van een schat zijn in de praktijk het eigendom van de vinder en hoeven niet gedeeld te worden met de grondeigenaar.

- * *Zijn mijn naam en adres op enige manier te zien?*

Het is mogelijk om anoniem, onder een zelf gekozen naam (alias) een vondstmelding te doen. Adresgegevens worden niet opgeslagen. Je kunt ervoor



kiezen om je mailadres achter te laten, waarmee je een account in PAN kunt krijgen om je eigen collectie in te zien, maar dat is niet verplicht.

- * *Kunnen anderen mijn zoekplaatsen zien?*

Bij PAN is de exacte locatie niet te zien op de publieke website: daar wordt alleen een gemeente getoond. Niemand kan dan dus zien, waar precies de vondst is gedaan. Alleen erkende archeologisch onderzoekers krijgen een inlog en zij kunnen de exacte vindplaatsen zien. Zij zijn echter niet vrij om die te publiceren of aan anderen kenbaar te maken; hiervoor zijn regels opgesteld.

Oudere vondstmeldingen staan in Archis. Archis heeft geen openbare website en is net als PAN alleen op-

vraagbaar door professionals. Archis is tegenwoordig beveiligd met DigiD en e-Herkenning.

** Heeft melden in PAN ook voordelen voor mijzelf?*

In PAN zijn al jouw vondsten overzichtelijk gerangschikt. Het is een mooi overzicht van jouw collectie. Bovendien wordt elk object voorzien van een determinatie.

Kopen en verkopen van vondsten

Metaaldetectorvondsten worden jouw eigendom (en in het geval van schatvondsten voor de helft jouw eigendom). Dit betekent dat je ze ook mag verkopen. Houdt er wel rekening mee, dat daarvoor verschillende regels kunnen gelden, en dat je de vondsten eerst op de juiste plek gemeld hebt (zie pagina 14 en 15, melden bij archeologen en de gemeente). En ook dat je vondsten een tijdje beschikbaar moet houden 'voor de wetenschap', zodat archeologen ze goed kunnen onderzoeken en documenteren (maximaal zes maanden na de melding).

Waar moet je op letten bij verkoop?

Voorzie de vondst van het registratienummer van PAN (op het zakje, of bijbehorende papieren).

Wanneer je een vondst verkoopt die naar

een ander land buiten de EU gaat (per post of zelf vervoeren maakt niet uit), dien je een exportvergunning aan te vragen bij de Centrale Dienst In- en Uitvoer.

Waar moet je op letten bij koop?

Als je een bodemvondst wilt kopen, vraag dan of deze al is gemeld bij de instanties en of er een registratienummer bij hoort. Als je een vondst koopt uit het buitenland, let er dan op dat de vondst legaal uit dat land wordt uitgevoerd.

Voor vragen over in- of uitvoer van cultuurgooderen kun je contact opnemen met de Inspectie Overheidsinformatie en Erfgoed.

Naar een museum of archeologisch depot?

Wanneer je wat langer geleden een of meer prachtige objecten hebt gevonden en je er een beetje op raakt uitgekeken, kun je overwegen om je vondst in langdurig bruikleen te geven aan een museum. Wanneer je jouw collectie definitief wilt afstaan, bijvoorbeeld omdat je ouder wordt en jouw familie weinig interesse heeft in de vondsten, kun je de collectie aanbieden aan het Provinciaal Depot Bodemvondsten in jouw provincie.



Verenigingen, forums en instanties

Verenigingen

In Nederland zijn twee landelijke verenigingen actief die specifiek zijn gericht op metaaldetectie. Beide brengen een tijdschrift uit voor hun leden en organiseren zoekdagen en andere evenementen.

The Coinhunters Company

De vereniging The Coinhunters Company is in 1982 opgericht voor metaaldetector hobbyisten, verzamelaars en amateur-archeologen. In The Coinhunter Magazine worden artikelen over bodemvondsten gepubliceerd, hobby-gerelateerde actualiteiten gedeeld en vragen van leden beantwoord.

The Coinhunters Company / Magazine
Grootestraat 13
6634 AC Batenburg
0620066486

thecoinhuntermagazine@gmail.com
www.thecoinhunter.com

The Coinhunters Company

DDA Nederlandse vereniging voor metaaldetectie

Deze vereniging is in 1992 opgericht met als doel het verbeteren van de verstandhouding tussen detectoramateurs en (amateur)archeologen en het bevorderen van meldingen van vondsten gedaan met een metaaldetector aan de bevoegde

instanties. Tegenwoordig richt de vereniging zich niet alleen op eigen leden maar op iedereen met een metaaldetector en op samenwerking met andere organisaties m.b.t. de metaaldetectiehobby.

DDA Nederlandse vereniging voor metaaldetectie

Hanzeboulevard 41

3829 GE Hooglanderveen

secretariaat@detectoramateur.nl

www.detectoramateur.nl



DDA
Nederlandse Vereniging
voor Metaaldetectie

AWN

De Nederlandse Archeologievereniging (AWN) is een landelijke vereniging voor vrijwilligers in de archeologie. Ze richten zich niet specifiek op het zoeken met een metaaldetector, maar zoekers met een metaaldetector kunnen er wel in clubverband hun hobby beoefenen. Er zijn 24 regionale afdelingen die ieder in de eigen regio activiteiten organiseren.

AWN

Grebbeweg 24-A

3911 AW Rhenen

Tel. 0317 – 613050

h.kluitenberg@caesar-advies.nl

www.awn-archeologie.nl



AWN
Nederlandse
Archeologievereniging

Forums

Er bestaan veel online forums en Facebookgroepen die over bodemvondsten gaan; metaalvondsten nemen daar een belangrijke plaats in.

Hier worden vier Nederlandstalige forums genoemd die ieder enkele duizenden leden hebben; deze lijst is zeker niet uitputtend.

<https://www.facebook.com/groups/metaaldetectorsgebruikersforum/>

www.bodemvondstenwereld.nl

www.pieppiep.nl

www.vondsten.nl

Instanties

Rijksdienst voor het Cultureel Erfgoed
(RCE)

Smallepad 5

3811 MG Amersfoort

033-4217456

info@cultureelerfgoed.nl

Inspectie Overheidsinformatie en Erfgoed

Postbus 16478

2500 BL Den Haag

070-4124012

Centrale Dienst In- en Uitvoer

Postbus 3070

6401 DN Heerlen

088 - 151 21 22

Portable Antiquities of the Netherlands (PAN)

PAN is een samenwerkingsverband tussen diverse universiteiten, de RCE, De Nederlandsche Bank, diverse musea, verenigingen en vrijwilligersorganisaties.

Dit consortium, gecoördineerd vanuit de Vrije Universiteit Amsterdam, heeft het documenteren van collecties vondsten van metaaldetectorzoekers als belangrijkste doel en daarvoor de website

www.portable-antiquities.nl ontwikkeld.

Overzicht Algemene Plaatselijke Verordeningen inzake metaaldetectie

Let op: dit overzicht is bijgewerkt tot de zomer van 2021. APV's kunnen wijzigen. Aan dit overzicht kunnen geen rechten

worden ontleend. Het is aan de zoeker zelf om de APV van de gemeente waarin je wilt gaan zoeken regelmatig te controleren.

Er zijn gemeenten die ontheffingen verlenen.

	Gemeentenaam	Status
A	Aa en Hunze	Geen beperkingen metaaldetectie
	Aalsmeer	Geen beperkingen metaaldetectie
	Aalten	Geen beperkingen metaaldetectie
	Achtkarspelen	Geen beperkingen metaaldetectie (online APV geldig t/m 1-1-2020)
	Alblasserdam	Geen beperkingen metaaldetectie
	Albrandswaard	Geen beperkingen metaaldetectie
	Alkmaar	Geen beperkingen metaaldetectie
	Almelo	Geen beperkingen metaaldetectie
	Almere	Geen beperkingen metaaldetectie
	Alphen aan den Rijn	Geen beperkingen metaaldetectie
	Alphen-Chaam	Geen beperkingen metaaldetectie
	Altena	Geen beperkingen metaaldetectie (eerdere beperkingen vervallen)
	Ameland	Geen beperkingen metaaldetectie
	Amersfoort	Geen beperkingen metaaldetectie
	Amstelveen	Geen beperkingen metaaldetectie
	Amsterdam	Geen beperkingen metaaldetectie
	Apeldoorn	Geen beperkingen metaaldetectie
	Appingedam	Geen beperkingen metaaldetectie
	Arnhem	Algeheel verbod metaaldetectie voor de gehele gemeente (ontheffing mogelijk?)
	Assen	Geen beperkingen metaaldetectie
	Asten	Geen beperkingen metaaldetectie (online APV geldig t/m 02-08-2021)
B	Baarle-Nassau	Algeheel verbod metaaldetectie voor de gehele gemeente (ontheffing mogelijk?)
	Baarn	Verbod metaaldetectie voor een deelgebied van de gemeente
	Barendrecht	Geen beperkingen metaaldetectie

Barneveld	Geen beperkingen metaaldetectie
Beek	Geen beperkingen metaaldetectie
Beekdaelen	Geen beperkingen metaaldetectie
Beemster	Geen beperkingen metaaldetectie (wordt in 2022 toegevoegd aan gemeente Purmerend)
Beesel	Geen beperkingen metaaldetectie
Berg en Dal	Geen beperkingen metaaldetectie
Bergeijk	Geen beperkingen metaaldetectie
Bergen (L.)	Algeheel verbod metaaldetectie voor de gehele gemeente (onthefing mogelijk?)
Bergen (NH.)	Mogelijk verbod metaaldetectie voor nader aan te wijzen gebieden
Bergen op Zoom	Verbod metaaldetectie op alle gebieden met archeologische waarde
Berkelland	Geen beperkingen metaaldetectie (eerdere beperkingen vervallen? Online APV geldig t/m 01-05-2021)
Bernheze	Geen beperkingen metaaldetectie
Best	Geen beperkingen metaaldetectie (eerdere beperkingen vervallen)
Beuningen	Algeheel verbod metaaldetectie voor de gehele gemeente (onthefing mogelijk?)
Beverwijk	Geen beperkingen metaaldetectie
Bladel	Geen beperkingen metaaldetectie
Blaricum	Geen beperkingen metaaldetectie
Bloemendaal	Mogelijk verbod metaaldetectie voor nader aan te wijzen gebieden
Bodegraven-Reeuwijk	Mogelijk verbod metaaldetectie voor nader aan te wijzen gebieden
Boekel	Geen beperkingen metaaldetectie
Borger-Odoorn	Geen beperkingen metaaldetectie
Borne	Geen beperkingen metaaldetectie
Borsele	Geen beperkingen metaaldetectie (online APV geldig t/m 23-01-2021)
Boxmeer	Geen beperkingen metaaldetectie
Boxtel	Geen beperkingen metaaldetectie
Breda	Geen beperkingen metaaldetectie
Brielle	Geen beperkingen metaaldetectie
Bronckhorst	Geen beperkingen metaaldetectie
Brummen	Geen beperkingen metaaldetectie
Brunssum	Geen beperkingen metaaldetectie
Bunnik	Verbod metaaldetectie voor nader aan te wijzen gebieden
Bunschoten	Geen beperkingen metaaldetectie (online APV geldig t/m 15-01-2021)
Buren	Geen beperkingen metaaldetectie
C Capelle aan den IJssel	Geen beperkingen metaaldetectie
Castricum	Geen beperkingen metaaldetectie

	Coevorden	Geen beperkingen metaaldetectie (online APV geldig t/m 20-10-2020)
	Cranendonck	Geen beperkingen metaaldetectie
	Cuijk	Geen beperkingen metaaldetectie (online APV geldig t/m 01-07-2019)
	Culemborg	Geen beperkingen metaaldetectie
D	Dalfsen	Geen beperkingen metaaldetectie
	Dantumadiel	Geen beperkingen metaaldetectie (online APV geldig t/m 15-12-2020)
	De Bilt	Geen beperkingen metaaldetectie
	De Fryske Marren	Geen beperkingen metaaldetectie
	De Ronde Venen	Geen beperkingen metaaldetectie
	De Wolden	Geen beperkingen metaaldetectie (online APV geldig t/m 6-11-2019)
	Delft	Geen beperkingen metaaldetectie
	Delfzijl	Algeheel verbod metaaldetectie voor de gehele gemeente (onthefing mogelijk?)
	Den Helder	Geen beperkingen metaaldetectie
	Deurne	Geen beperkingen metaaldetectie
	Deventer	Geen beperkingen metaaldetectie
	Diemen	Geen beperkingen metaaldetectie
	Dinkelland	Verbod metaaldetectie voor een deelgebied van de gemeente
	Doesburg	Geen beperkingen metaaldetectie
	Doetinchem	Geen beperkingen metaaldetectie
	Dongen	Geen beperkingen metaaldetectie
	Dordrecht	Geen beperkingen metaaldetectie
	Drechterland	Geen beperkingen metaaldetectie
	Drimmelen	Geen beperkingen metaaldetectie
	Dronten	Geen beperkingen metaaldetectie
	Druten	Geen beperkingen metaaldetectie
	Duiven	Geen beperkingen metaaldetectie
E	Echt-Susteren	Geen beperkingen metaaldetectie
	Edam-Volendam	Mogelijk verbod metaaldetectie voor nader aan te wijzen gebieden
	Ede	Mogelijk verbod metaaldetectie voor nader aan te wijzen gebieden
	Eemnes	Geen beperkingen metaaldetectie
	Eemsdelta	Verbod metaaldetectie voor delen van de gemeente (samenvoeging van gemeenten Appingedam, Loppersum en Delfzijl sinds 1-1-2021. Algeheel Verbod metaaldetectie voor de gehele voormalige gemeente Delfzijl, online APV geldig t/m 1-1-2018. Nieuwe APV voor Eemsdelta nog niet beschikbaar.
	Eersel	Geen beperkingen metaaldetectie
	Eijsden-Margraten	Geen beperkingen metaaldetectie
	Eindhoven	Geen beperkingen metaaldetectie
	Elburg	Geen beperkingen metaaldetectie

	Emmen	Geen beperkingen metaaldetectie (online APV geldig t/m 22-3-2019)
	Enkhuizen	Geen beperkingen metaaldetectie
	Enschede	Verbod metaaldetectie in bepaalde delen van de gemeente (i.v.m. kans op aantreffen munitie)
	Epe	Geen beperkingen metaaldetectie
	Ermelo	Geen beperkingen metaaldetectie
	Etten-Leur	Geen beperkingen metaaldetectie (online APV geldig t/m 05-05-2021)
G	Geertruidenberg	Mogelijk verbod metaaldetectie voor nader aan te wijzen gebieden
	Geldrop-Mierlo	Geen beperkingen metaaldetectie
	Gemert-Bakel	Geen beperkingen metaaldetectie
	Genneep	Algeheel verbod metaaldetectie voor de gehele gemeente (onthefing mogelijk?)
	Gilze en Rijen	Algeheel verbod metaaldetectie voor de gehele gemeente (onthefing mogelijk?)
	Goeree-Overflakkee	Mogelijk verbod metaaldetectie voor nader aan te wijzen gebieden
	Goes	Mogelijk verbod metaaldetectie voor nader aan te wijzen gebieden
	Goirle	Algeheel verbod metaaldetectie voor de gehele gemeente (onthefing mogelijk?)
	Gooise Meren	Algeheel verbod metaaldetectie voor de gehele gemeente (onthefing mogelijk?)
	Gorinchem	Geen beperkingen metaaldetectie
	Gouda	Geen beperkingen metaaldetectie
	Grave	Geen beperkingen metaaldetectie (online APV geldig t/m 19-12-2020)
	Groningen	Mogelijk verbod metaaldetectie voor nader aan te wijzen gebieden.
	Gulpen-Wittem	Geen beperkingen metaaldetectie
H	Haaksbergen	Geen beperkingen metaaldetectie
	Haaren	Algeheel verbod metaaldetectie voor de gehele gemeente (onthefing mogelijk?)
	Haarlem	Geen beperkingen metaaldetectie
	Haarlemmermeer	Geen beperkingen metaaldetectie
	Halderberge	Geen beperkingen metaaldetectie (online APV geldig t/m 01-04-2021)
	Hardenberg	Geen beperkingen metaaldetectie
	Harderwijk	Geen beperkingen metaaldetectie
	Hardinxveld-Giessendam	Geen beperkingen metaaldetectie
	Harlingen	Geen beperkingen metaaldetectie
	Hatterm	Geen beperkingen metaaldetectie
	Heemskerk	Geen beperkingen metaaldetectie
	Heemstede	Geen beperkingen metaaldetectie
	Heerde	Geen beperkingen metaaldetectie

	Heerenveen	Geen beperkingen metaaldetectie (online APV geldig t/m 5-7-2019)
	Heerhugowaard	Geen beperkingen metaaldetectie; gemeentelijke herindeling 2022: wordt gemeente Dijk en Waard
	Heerlen	Geen beperkingen metaaldetectie
	Heeze-Leende	Geen beperkingen metaaldetectie
	Heiloo	Geen beperkingen metaaldetectie
	Hellendoorn	Geen beperkingen metaaldetectie
	Hellevoetsluis	Geen beperkingen metaaldetectie
	Helmond	Geen beperkingen metaaldetectie (online APV geldig t/m 01-01-2020)
	Hendrik-Ido-Ambacht	Geen beperkingen metaaldetectie
	Hengelo	Geen beperkingen metaaldetectie
	Het Hogeland	Geen beperkingen metaaldetectie
	Heumen	Algeheel verbod metaaldetectie voor de gehele gemeente (ontheffing mogelijk?)
	Heusden	Geen beperkingen metaaldetectie (online APV geldig t/m 19-12-2020)
	Hillegom	Geen beperkingen metaaldetectie
	Hilvarenbeek	Geen beperkingen metaaldetectie
	Hilversum	Geen beperkingen metaaldetectie
	Hoeksche Waard	Algeheel verbod metaaldetectie voor de gehele gemeente (zie Erfgoedverordening; ontheffing mogelijk?)
	Hof van Twente	Geen beperkingen metaaldetectie
	Hollands Kroon	Geen beperkingen metaaldetectie
	Hoogeveen	Geen beperkingen metaaldetectie (online APV geldig t/m 21-5-2021)
	Hoorn	Geen beperkingen metaaldetectie
	Horst aan de Maas	Geen beperkingen metaaldetectie
	Houten	Verbod metaaldetectie voor een deelgebied van de gemeente
	Huizen	Geen beperkingen metaaldetectie
	Hulst	Algeheel verbod metaaldetectie voor de gehele gemeente (ontheffing mogelijk)
I	IJsselstein	Geen beperkingen metaaldetectie
K	Kaag en Braassem	Geen beperkingen metaaldetectie
	Kampen	Geen beperkingen metaaldetectie
	Kapelle	Geen beperkingen metaaldetectie
	Katwijk	Mogelijk verbod metaaldetectie voor nader aan te wijzen gebieden
	Kerkrade	Geen beperkingen metaaldetectie
	Koggenland	Geen beperkingen metaaldetectie
	Krimpen aan den IJssel	Geen beperkingen metaaldetectie
	Krimpenerwaard	Geen beperkingen metaaldetectie
L	Laarbeek	Geen beperkingen metaaldetectie (online APV geldig t/m 24-12-2020)

	Landerd	Geen beperkingen metaaldetectie
	Landgraaf	Geen beperkingen metaaldetectie
	Landsmeer	Geen beperkingen metaaldetectie
	Langedijk	Mogelijk verbod metaaldetectie voor nader aan te wijzen gebieden (zie Erfgoedverordening); gemeentelijke herindelling 2022: wordt gemeente Dijk en Waard
	Lansingerland	Geen beperkingen metaaldetectie
	Laren	Geen beperkingen metaaldetectie
	Leeuwarden	Geen beperkingen metaaldetectie
	Leiden	Mogelijk verbod metaaldetectie voor nader aan te wijzen gebieden
	Leiderdorp	Geen beperkingen metaaldetectie
	Leidschendam-Voorburg	Mogelijk verbod metaaldetectie voor nader aan te wijzen gebieden
	Lelystad	Geen beperkingen metaaldetectie
	Leudal	Geen beperkingen metaaldetectie
	Leusden	Geen beperkingen metaaldetectie
	Lingewaard	Algeheel verbod metaaldetectie voor de gehele gemeente (onthefing mogelijk?)
	Lisse	Geen beperkingen metaaldetectie
	Lochem	Geen beperkingen metaaldetectie
	Loon op Zand	Geen beperkingen metaaldetectie (online APV geldig t/m 23-12-2020)
	Lopik	Geen beperkingen metaaldetectie
	Loppersum	Geen beperkingen metaaldetectie (gemeente Eemsdelta sinds 1-1-2021)
	Losser	Geen beperkingen metaaldetectie
M	Maasdriel	Geen beperkingen metaaldetectie (online APV geldig t/m 23-12-2020)
	Maasgouw	Geen beperkingen metaaldetectie
	Maassluis	Geen beperkingen metaaldetectie
	Maastricht	Mogelijk verbod metaaldetectie voor nader aan te wijzen gebieden
	Medemblik	Geen beperkingen metaaldetectie
	Meerssen	Geen beperkingen metaaldetectie
	Meerijstad	Geen beperkingen metaaldetectie (online APV geldig t/m 15-05-2020)
	Meppel	Geen beperkingen metaaldetectie
	Middelburg	Geen beperkingen metaaldetectie
	Midden-Delfland	Geen beperkingen metaaldetectie
	Midden-Drenthe	Geen beperkingen metaaldetectie
	Midden-Groningen	Geen beperkingen metaaldetectie
	Mill en Sint Hubert	Geen beperkingen metaaldetectie
	Moerdijk	Geen beperkingen metaaldetectie
	Molenlanden	Geen beperkingen metaaldetectie

	Montferland	Geen beperkingen metaaldetectie (eerdere beperkingen vervallen? online APV geldig t/m 14-11-2018)
	Montfoort	Geen beperkingen metaaldetectie
	Mook en Middelaar	Algeheel verbod metaaldetectie voor de gehele gemeente (ontheffing mogelijk?)
N	Neder-Betuwe	Geen beperkingen metaaldetectie
	Nederweert	Geen beperkingen metaaldetectie
	Nieuwegein	Mogelijk verbod metaaldetectie voor nader aan te wijzen gebieden (online APV geldig t/m 14/10/2020)
	Nieuwkoop	Geen beperkingen metaaldetectie
	Nijkerk	Geen beperkingen metaaldetectie
	Nijmegen	Algeheel verbod metaaldetectie voor de gehele gemeente (ontheffing mogelijk)
	Nissewaard	Geen beperkingen metaaldetectie
	Noardeast-Fryslân	Geen beperkingen metaaldetectie
	Noord-Beveland	Algeheel verbod metaaldetectie voor de gehele gemeente (ontheffing mogelijk?)
	Noordenveld	Mogelijk verbod metaaldetectie voor nader aan te wijzen gebieden. online APV geldig t/m 31-10-2018
	Noordoostpolder	Geen beperkingen metaaldetectie
	Noordwijk	Verbod metaaldetectie voor een deelgebied van de gemeente
	Nuenen, Gerwen en Nederwetten	Geen beperkingen metaaldetectie
	Nunspeet	Geen beperkingen metaaldetectie
O	Oegstgeest	Geen beperkingen metaaldetectie
	Oirschot	Mogelijk verbod metaaldetectie voor nader aan te wijzen gebieden. GB vervallen.
	Oisterwijk	Algeheel verbod metaaldetectie voor de gehele gemeente (ontheffing mogelijk?)
	Oldambt	Geen beperkingen metaaldetectie
	Oldebroek	Geen beperkingen metaaldetectie
	Oldenzaal	Geen beperkingen metaaldetectie
	Olst-Wijhe	Geen beperkingen metaaldetectie
	Ommen	Geen beperkingen metaaldetectie
	Oost Gelre	Geen beperkingen metaaldetectie
	Oosterhout	Geen beperkingen metaaldetectie (online APV geldig t/m 07-05-2021)
	Ooststellingwerf	Geen beperkingen metaaldetectie
	Oostzaan	Geen beperkingen metaaldetectie
	Opmeer	Geen beperkingen metaaldetectie
	Opsterland	Geen beperkingen metaaldetectie (online APV geldig t/m 1-3-2018)
	Oss	Geen beperkingen metaaldetectie
	Oude IJsselstreek	Geen beperkingen metaaldetectie

	Ouder-Amstel	Geen beperkingen metaaldetectie
	Oudewater	Mogelijk Beperkingen
	Overbetuwe	Algeheel verbod metaaldetectie voor de gehele gemeente (onthefing mogelijk?)
P	Papendrecht	Geen beperkingen metaaldetectie
	Peel en Maas	Geen beperkingen metaaldetectie
	Pekela	Geen beperkingen metaaldetectie (online APV geldig t/m 1-1-2021)
	Pijnacker-Nootdorp	Geen beperkingen metaaldetectie
	Purmerend	Geen beperkingen metaaldetectie
	Putten	Geen beperkingen metaaldetectie
R	Raalte	Geen beperkingen metaaldetectie
	Reimerswaal	Mogelijk verbod metaaldetectie voor nader aan te wijzen gebieden
	Renkum	Algeheel verbod metaaldetectie voor de gehele gemeente (onthefing mogelijk?)
	Renswoude	Geen beperkingen metaaldetectie
	Reusel-De Mierden	Geen beperkingen metaaldetectie
	Rheden	Mogelijk verbod metaaldetectie voor nader aan te wijzen gebieden
	Rhemen	Geen beperkingen metaaldetectie
	Ridderkerk	Geen beperkingen metaaldetectie
	Rijssen-Holtten	Geen beperkingen metaaldetectie
	Rijswijk	Geen beperkingen metaaldetectie
	Roerdalen	Geen beperkingen metaaldetectie
	Roermond	Geen beperkingen metaaldetectie
	Roosendaal	Geen beperkingen metaaldetectie
	Rotterdam	Geen beperkingen metaaldetectie
	Rozendaal	Algeheel verbod metaaldetectie voor de gehele gemeente (onthefing mogelijk?)
	Rucphen	Geen beperkingen metaaldetectie
S	Schagen	Mogelijk verbod metaaldetectie voor nader aan te wijzen gebieden
	Scherpenzeel	Mogelijk verbod metaaldetectie voor nader aan te wijzen gebieden
	Schiedam	Geen beperkingen metaaldetectie
	Schiermonnikoog	Geen beperkingen metaaldetectie (online APV geldig t/m 14-11-2014)
	Schouwen-Duiveland	Algeheel verbod metaaldetectie voor de gehele gemeente (onthefing mogelijk)
	's-Gravenhage	Geen beperkingen metaaldetectie
	's-Hertogenbosch	Geen beperkingen metaaldetectie
	Simpelveld	Geen beperkingen metaaldetectie
	Sint Anthonis	Geen beperkingen metaaldetectie (online APV geldig t/m 21-02-2019)
	Sint-Michielsgestel	Geen beperkingen metaaldetectie
	Sittard-Geleen	Geen beperkingen metaaldetectie
	Sliedrecht	Geen beperkingen metaaldetectie

	Sluis	Algeheel verbod metaaldetectie voor de gehele gemeente (onthefing mogelijk)
	Smallingerland	Geen beperkingen metaaldetectie (online APV geldig t/m 22-3-2013)
	Soest	Verbod metaaldetectie voor een deelgebied van de gemeente
	Someren	Geen beperkingen metaaldetectie
	Son en Breugel	Geen beperkingen metaaldetectie
	Stadskanaal	Geen beperkingen metaaldetectie (online APV geldig t/m 2-3-2006. Geconsolideerde versie geldig vanaf 8-12-2017)
	Staphorst	Geen beperkingen metaaldetectie
	Stede Broec	Mogelijk verbod metaaldetectie voor nader aan te wijzen gebieden
	Steenbergen	Geen beperkingen metaaldetectie
	Steenwijkerland	Geen beperkingen metaaldetectie (eerdere beperkingen vervallen? online APV geldig t/m 18-09-2018)
	Stein	Geen beperkingen metaaldetectie
	Stichtse Vecht	Geen beperkingen metaaldetectie
	Súdwest-Fryslân	Geen beperkingen metaaldetectie (online APV geldig t/m 9-1-2019)
T	Terneuzen	Geen beperkingen metaaldetectie (online APV geldig t/m 01-07-2021)
	Terschelling	Geen beperkingen metaaldetectie
	Texel	Geen beperkingen metaaldetectie
	Teylingen	Geen beperkingen metaaldetectie
	Tholen	Geen beperkingen metaaldetectie
	Tiel	Geen beperkingen metaaldetectie
	Tilburg	Geen beperkingen metaaldetectie
	Tubbergen	Geen beperkingen metaaldetectie
	Twenterand	Geen beperkingen metaaldetectie
	Tynaarlo	Geen beperkingen metaaldetectie (online APV geldig t/m 1-1-2019)
	Tytsjerksteradiel	Geen beperkingen metaaldetectie (online APV geldig t/m 1-10-2010)
U	Uden	Geen beperkingen metaaldetectie
	Uitgeest	Geen beperkingen metaaldetectie
	Uithoorn	Geen beperkingen metaaldetectie
	Urk	Geen beperkingen metaaldetectie
	Utrecht	Mogelijk verbod metaaldetectie voor nader aan te wijzen gebieden in Erfgoedverordening
	Utrechtse Heuvelrug	Geen beperkingen metaaldetectie
V	Vaals	Geen beperkingen metaaldetectie
	Valkenburg aan de Geul	Geen beperkingen metaaldetectie
	Valkenswaard	Geen beperkingen metaaldetectie
	Veendam	Geen beperkingen metaaldetectie (online APV geldig t/m 1-1-2021)

	Veenendaal	Geen beperkingen metaaldetectie
	Veere	Mogelijk verbod metaaldetectie voor nader aan te wijzen gebieden
	Veldhoven	Geen beperkingen metaaldetectie (online APV geldig t/m 01-01-2020)
	Velsen	Verbod metaaldetectie voor een deelgebied van de gemeente
	Venlo	Geen beperkingen metaaldetectie
	Venray	Geen beperkingen metaaldetectie
	Vijfheerenlanden	Geen beperkingen metaaldetectie
	Vlaardingen	Geen beperkingen metaaldetectie
	Vlieland	Geen beperkingen metaaldetectie (online APV geldig t/m 12-6-2011)
	Vlissingen	Geen beperkingen metaaldetectie
	Voerendaal	Geen beperkingen metaaldetectie
	Voorschoten	Geen beperkingen metaaldetectie
	Voorst	Geen beperkingen metaaldetectie (eerdere beperkingen vervallen? online online APV geldig t/m 15-12-2020)
	Vught	Geen beperkingen metaaldetectie
W	Waadhoeke	Geen beperkingen metaaldetectie
	Waalre	Geen beperkingen metaaldetectie
	Waalwijk	Geen beperkingen metaaldetectie (online APV geldig t/m 16-01-2019)
	Waddinxveen	Geen beperkingen metaaldetectie
	Wageningen	Geen beperkingen metaaldetectie
	Wassenaar	Geen beperkingen metaaldetectie
	Waterland	Geen beperkingen metaaldetectie
	Weert	Geen beperkingen metaaldetectie
	Weesp	Geen beperkingen metaaldetectie (vanaf 24-03-2022 gemeente Amsterdam)
	West Betuwe	Geen beperkingen metaaldetectie
	West Maas en Waal	Geen beperkingen metaaldetectie
	Westerkwartier	Geen beperkingen metaaldetectie
	Westerveld	Geen beperkingen metaaldetectie
	Westervoort	Geen beperkingen metaaldetectie
	Westervolde	Mogelijk verbod metaaldetectie voor nader aan te wijzen gebieden (online APV geldig t/m 1-1-2021)
	Westland	Mogelijk verbod metaaldetectie voor nader aan te wijzen gebieden
	Weststellingwerf	Geen beperkingen metaaldetectie (online APV geldig t/m 27-7-2017)
	Westvoorne	Mogelijk verbod metaaldetectie voor nader aan te wijzen gebieden
	Wierden	Geen beperkingen metaaldetectie
	Wijchen	Verbod metaaldetectie voor een deelgebied van de gemeente
	Wijdmeren	Geen beperkingen metaaldetectie
	Wijk bij Duurstede	Geen beperkingen metaaldetectie

	Winterswijk	Geen beperkingen metaaldetectie (eerdere beperkingen vervallen?)
	Woensdrecht	Geen beperkingen metaaldetectie (online APV geldig t/m 21-5-2021)
	Woerden	Verbod metaaldetectie voor nader aan te wijzen gebieden
	Wormerland	Geen beperkingen metaaldetectie
	Woudenberg	Geen beperkingen metaaldetectie
Z	Zaanstad	Geen beperkingen metaaldetectie
	Zaltbommel	Geen beperkingen metaaldetectie
	Zandvoort	Geen beperkingen metaaldetectie
	Zeewolde	Geen beperkingen metaaldetectie
	Zeist	Verbod metaaldetectie voor nader aan te wijzen gebieden
	Zevenaar	Geen beperkingen metaaldetectie
	Zoetermeer	Geen beperkingen metaaldetectie
	Zoeterwoude	Geen beperkingen metaaldetectie
	Zuidplas	Geen beperkingen metaaldetectie
	Zundert	Geen beperkingen metaaldetectie
	Zutphen	Geen beperkingen metaaldetectie
	Zwartewaterland	Geen beperkingen metaaldetectie
	Zwijndrecht	Geen beperkingen metaaldetectie
	Zwolle	Geen beperkingen metaaldetectie

Korte samenvatting

WAAR MAG JE ZOEKEN:

- Zoek niet in gemeenten waar een detectorverbod geldt. Controleer dit in de Algemene Plaatselijke Verordening (APV). Elke gemeente heeft een APV op internet.
- Zoek niet op archeologische monumenten. De rijksmonumenten vind je op <https://www.cultureelerfgoed.nl/onderwerpen/bronnen-en-kaarten/overzicht/archeologie-in-nederland-amk-en-ikaw>.
Mail gemeente en provincie voor regionale monumenten.
- Zoek niet met een metaaldetector en niet met een magneet onder water, niet op de waterlijn, niet in uiterwaarden van een rivier.
- Vraag altijd toestemming om te zoeken aan de grondeigenaar.
- Zoek niet dieper dan 30 cm.

TIJDENS HET ZOEKEN:

- Noteer exacte coördinaten van je vondst.
- Schatvondst: ga niet graven. Stop met zoeken en bel de gemeente, die een archeoloog inschakelt.
- Wapens en munitie, of menselijke resten: stop met zoeken en verplaatst niets.
Bel de politie.
- Veroorzaak geen overlast.
 - Blokkeer geen wegen of paden bij het parkeren
 - Respecteer lokale regels zoals zondagsrust.
- Respecteer de natuur.
 - Verstoor geen dieren, hollen of nesten.
 - Beschadig geen (wortels van) bomen, struiken en planten.
- Laat het terrein netjes achter.
 - Maak gegraven gaatjes dicht.
 - Neem alle vondsten mee.
 - Laat geen afval achter.
 - Sluit toegangshekken bij het betreden en verlaten van terreinen.

NA HET ZOEKEN:

- Meld alle losse vondsten en schatvondsten bij PAN. In principe zijn alle vondsten van voor 1946 interessant. Maak foto's van de vondsten geordend per zoekdag en per vindplaats.
- Meld schatvondsten bij de gemeente.
- Bespreek de verdeling van een schatvondst met de grondeigenaar.